



## Houding van de professional

- ▶ Ga een constructieve samenwerkingsrelatie aan.
- ▶ Wees nieuwsgierig naar het verhaal van ouders en jeugdige.
- ▶ Toon empathie.
- ▶ Geef complimenten.
- ▶ Wees transparant.
- ▶ Kom je afspraken na.
- ▶ Voer overleg met andere professionals pas uit na toestemming van ouders en jeugdige. Koppel aan hen terug wat je hebt gehoord en check bij hen of deze informatie (nog) klopt en relevant is.
- ▶ Zorg dat je met ouders en jeugdige tot een gedeelde visie komt op wat de problematiek is in het gezin.
- ▶ Ga ervan uit dat ouders en jeugdige altijd wel iets willen en zoek naar wat hen motiveert (wat vinden zij belangrijk in hun leven?).
- ▶ Leg ouders en jeugdigen keuzemogelijkheden voor en overleg met hen wat hun wensen en ideeën zijn.
- ▶ Vraag ouders en jeugdigen om feedback en sta open voor kritiek en suggesties: hoe ervaren zij de samenwerkingsrelatie? Ervaren zij vooruitgang door de hulp? Lopen ze ergens tegenaan?

## Stappen voor samen met ouders en jeugdige beslissen over hulp

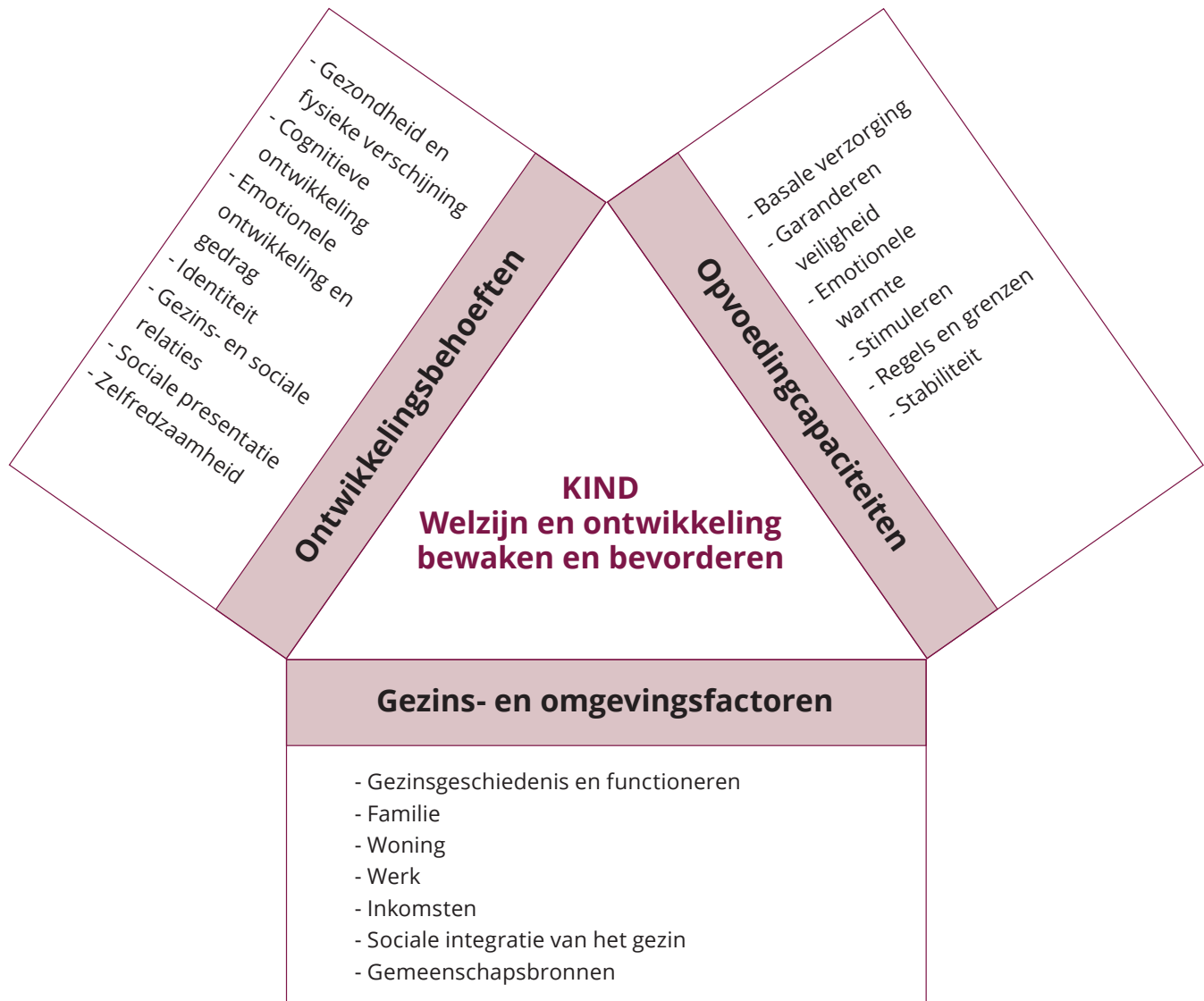
Hieronder lees je uit welke hoofdstappen het besluitvormingsproces bestaat. Deze hoofdstappen vind je in schematische weergave terug op werkkaart 2. Op werkkaart 1 vind je een Nederlandse weergave van het Framework for the Assessment of Children in Need and their Families, een inhoudelijk kader voor beslissen.

1. <b>Vraagverheldering</b> <i>Zie hoofdstuk 2 van de richtlijn en werkkaart 3.</i>	De professional vraagt welke vragen of problemen ouders en jeugdige ervaren.
2. <b>Probleem- en krachtenanalyse</b> <i>Zie hoofdstuk 3 van de richtlijn en werkkaart 4</i>	<ul style="list-style-type: none"> <li>▶ Eventueel brengt de professional samen met ouders en jeugdige met behulp van observatie of vragenlijsten de problemen verder in kaart.</li> <li>▶ De professional bespreekt met ouders en jeugdige de problemen (bijvoorbeeld over wat het is, hoe het ontstaat, wat het in stand houdt, wat de mogelijke gevolgen ervan zijn en wat het betekent ten aanzien van verwachtingen naar de toekomst).</li> <li>▶ De professional gaat na of ouders en jeugdige de informatie begrijpen en welke vragen zij hebben. De professional gaat na of voor hen de informatie herkenbaar is en of ze de betekenis delen.</li> </ul>
3. <b>Doelen opstellen</b> <i>Zie hoofdstuk 4 van de richtlijn (paragraaf 4.1/4.2) en werkkaart 5</i>	De professional vraagt ouders en jeugdige wat zij willen bereiken of veranderen.
4. <b>Beslissen over hulp</b> <i>Zie paragraaf 4.4 van de richtlijn</i> 4A. <b>Verkennen en mobiliseren netwerk</b> <i>Zie paragraaf 4.3 en werkkaart 6</i> 4B. <b>Beslissen welke hulp het best passend is</b> <i>Zie paragraaf 4.4 en werkkaart 7</i>	<ul style="list-style-type: none"> <li>▶ De professional bespreekt welke oplossingen (inclusief eigen mogelijkheden en mogelijkheden in het sociale netwerk) of behandelmogelijkheden er zijn, en wat de voor- en nadelen en verwachte resultaten hiervan zijn.</li> <li>▶ De professional vraagt aan ouders en jeugdige hoe zij tegen de verschillende mogelijkheden aankijken, welke voorkeur zij hebben.</li> <li>▶ Gezamenlijk beslissen zij welke mogelijkheid het beste aansluit bij de vraag of het probleem en de voorkeuren van ouders en jeugdige.</li> </ul>
5. <b>Uitvoering hulp</b>	Hier gaat de richtlijn niet op in. Raadpleeg andere richtlijnen.
6. <b>Resultaten hulp evalueren</b> <i>Zie paragraaf 4.5 en werkkaart 8</i>	<ul style="list-style-type: none"> <li>▶ De professional gaat met ouders en jeugdige na bij de (tussen-)evaluatie hoe de hulp verloopt en of de doelen die ouders en jeugdige zich gesteld hebben bereikt zijn.</li> <li>▶ Evalueren en bijstellen van de hulp is een steeds terugkerend en cyclisch proces. Evaluatie kan herhaaldelijk gedaan worden en leiden tot een beslissing over voortzetting, aanpassing en/of beëindiging van de hulp.</li> </ul>





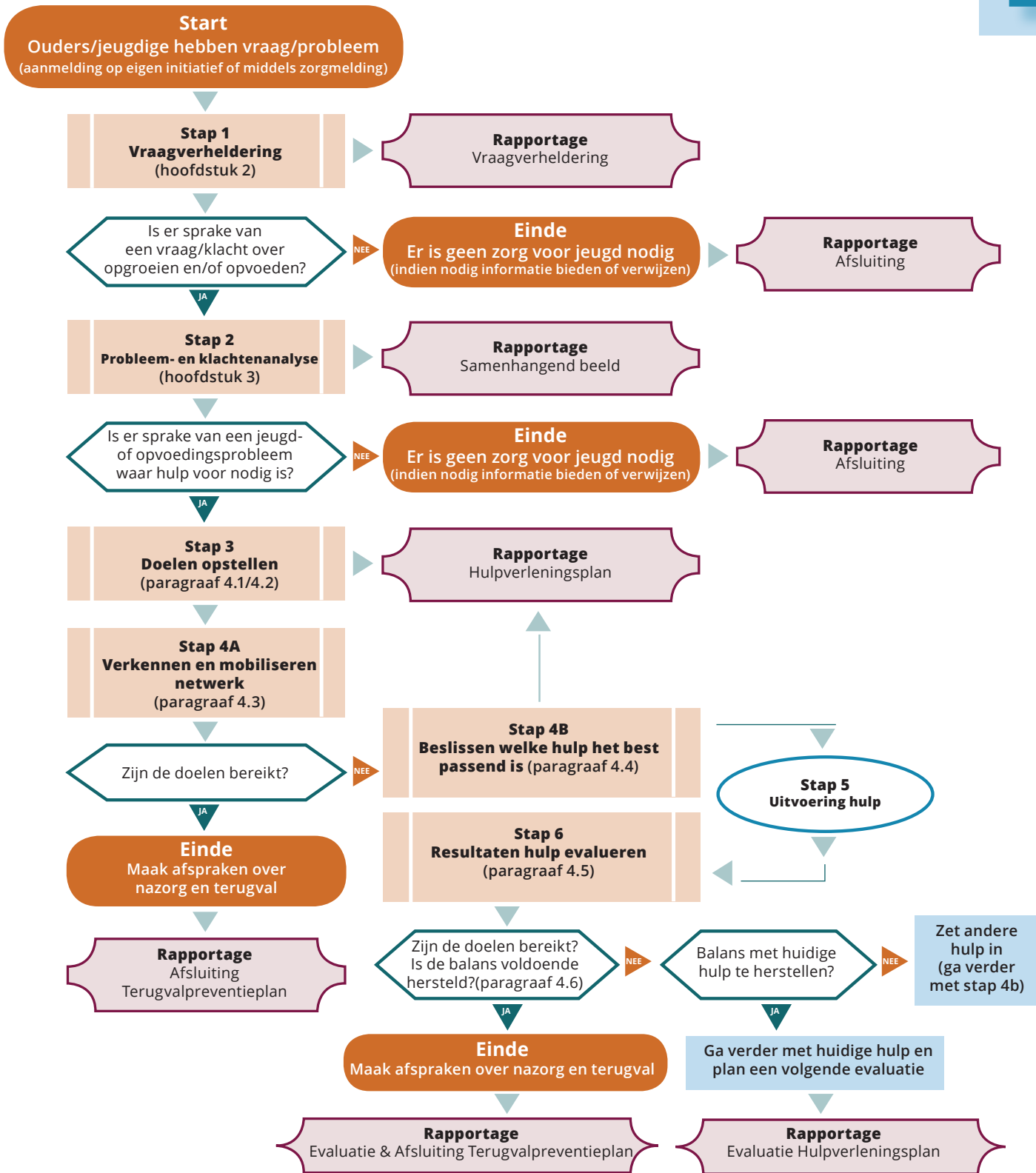
- ▶ In hoofdstuk 1 van de richtlijn wordt het *Framework for the Assessment of Children in Need and their Families* genoemd als inhoudelijk kader voor het besluitvormingsproces. Dit *Framework* helpt bij het beoordelen van de situatie in gezinnen.



### Hoe te gebruiken?

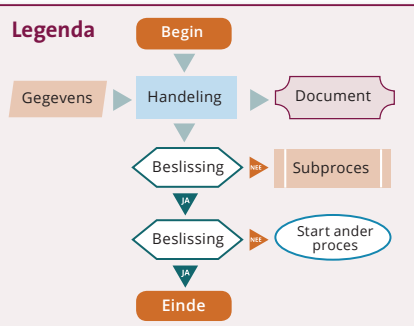
- ▶ Bespreek samen met ouders en kind op welke terreinen zij zorgen of problemen ervaren.
- ▶ Maak samen met een gedragswetenschapper aan de hand van dit schema een analyse en samenhangend beeld van de situatie in een gezin.

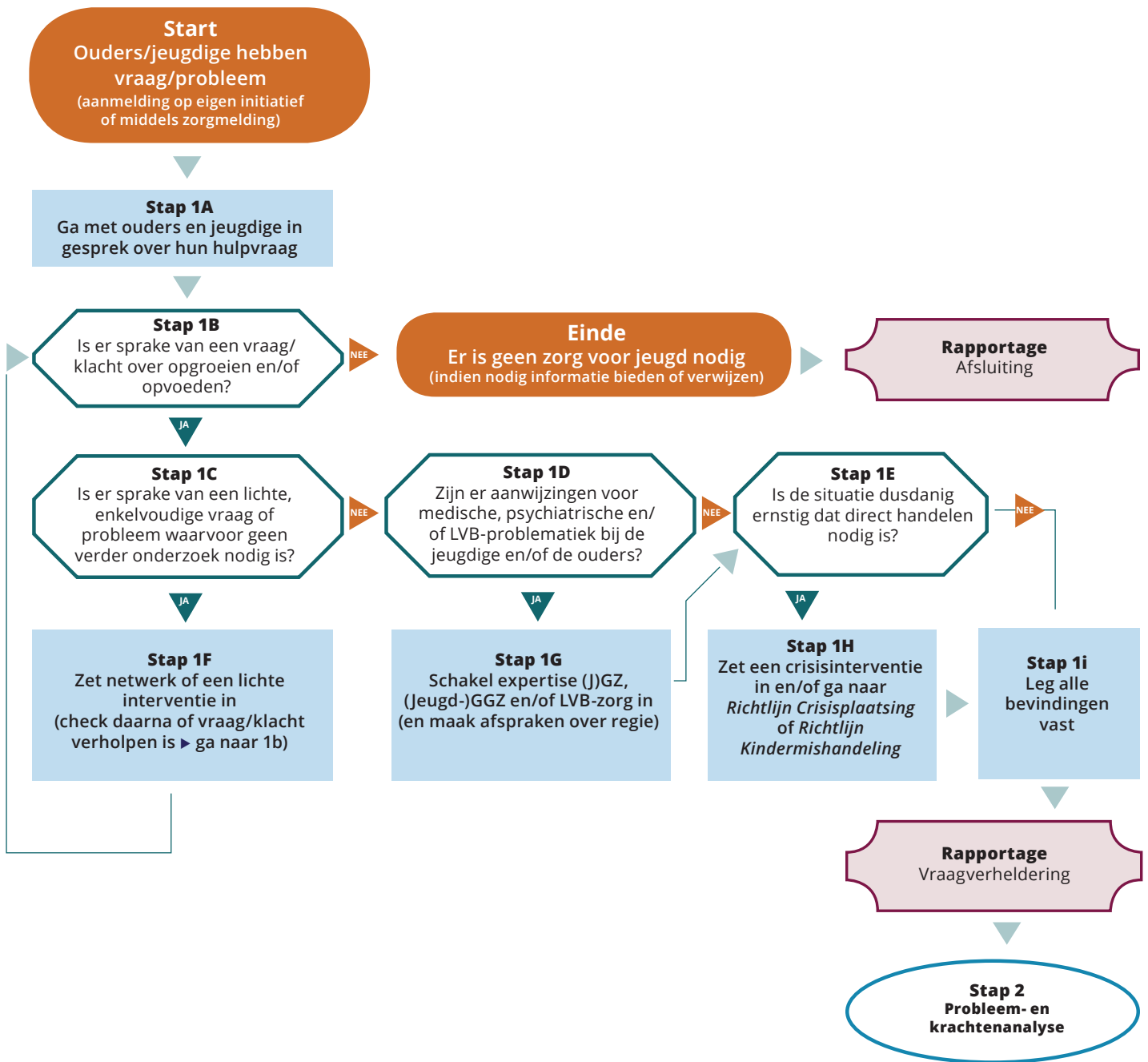
# Hoofdstappen beslisproces



**Hoe te gebruiken?**

- ▶ Dit schema geeft de hoofdstappen van het besluitvormingsproces weer. Wil je meer weten over Stap 1, 2, 3, 4a, 4b en 6 dan kun je de desbetreffende werkkaart erbij pakken.
- ▶ Lees voor meer informatie hoofdstuk 1 van de richtlijn.

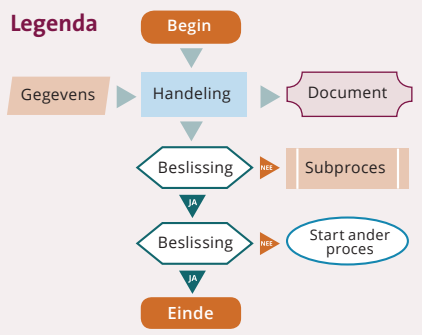




### Hoe te gebruiken?

- ▶ Dit schema geeft de belangrijkste stappen en overwegingen weer in de fase *Vraagverheldering*. Dit is **stap 1** in het beslisproces. Het resultaat is een beslissing over hoe je met ouders en jeugdige verder gaat: welke interventie kun je direct inzetten dan wel is verder onderzoek nodig om een beslissing over de inzet van hulp te kunnen nemen?
- ▶ Lees voor meer informatie hoofdstuk 2 van de richtlijn.

### Legenda



**Start**  
Ouders/jeugdige hebben vraag/  
probleem over opgroeien/opvoeden

**Rapportage**  
Vraagverheldering

**Stap 2A**  
Maak met elkaar een  
onderzoeksplan  
(Paragraaf 3.1)

**Stap 2B**  
Analyseer in ieder geval de  
ontwikkelingsbehoeften van de jeugdige,  
opvoedingscapaciteiten van ouders en gezins-  
en omgevingsfactoren (Paragraaf 1.2.2)

**Stap 2C**  
Is de balans tussen  
opvoedingscapaciteiten en  
ontwikkelingsbehoeften uit  
evenwicht?

**Stap 2D**  
Is de verwachting dat die  
balans binnen afzienbare  
tijd uit evenwicht zal/  
kan raken?

**Einde**  
Er is geen zorg  
voor jeugd nodig\*  
(indien nodig informatie  
bieden of verwijzen)

**Rapportage**  
Afsluiting

\* check indien nodig, of er nog een lichte/  
enkelvoudige vraag is (stap 1C)

**Stap 2E**  
Maak een analyse van  
veroorzakende en in stand  
houdende factoren  
(in jeugdige, gezin en omgeving)  
(Paragraaf 3.3)

**Stap 2F**  
Maak een analyse van risico-  
en beschermende factoren  
(in jeugdige, gezin en omgeving)  
(Paragraaf 3.3)

**Stap 2G**  
Stel samenhangend  
beeld op  
(Paragraaf 3.4)

**Rapportage**  
Samenhangend  
beeld

**Stap 2H**  
Lijkt er sprake van  
primaire opvoedings- of  
gezinsproblematiek?

**Stap 2i**  
Indien primair/tevens sprake lijkt van  
medische, psychiatrische en/of LVB-  
problematiek bij jeugdige en/of ouders:  
schakel expertise (J)GZ, (Jeugd-)GGZ en/of  
LVB-zorg in (en maak afspraken over regie)

**Stap 2j**  
Geef ouders en jeugdige  
voorlichting (over probleem,  
oorzaken, gevolgen, risico's,  
hoe ermee om te gaan en  
hulpmogelijkheden).

**Stap 2K**  
Zijn alle belanghebbenden zich voldoende bewust van het  
probleem en het eens over de belangrijkste problemen?

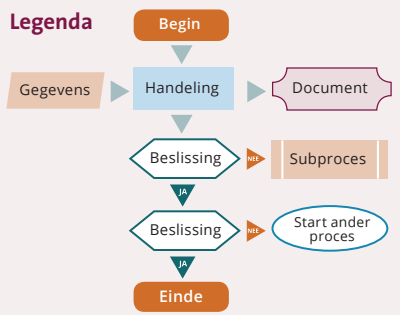
**Stap 2L**  
Check opnieuw veiligheid (stap 1d) en/of ga  
terug naar stap 2b/2e/2f. Zet motiverende  
gespreksvoering in of herhaal de voorlichting

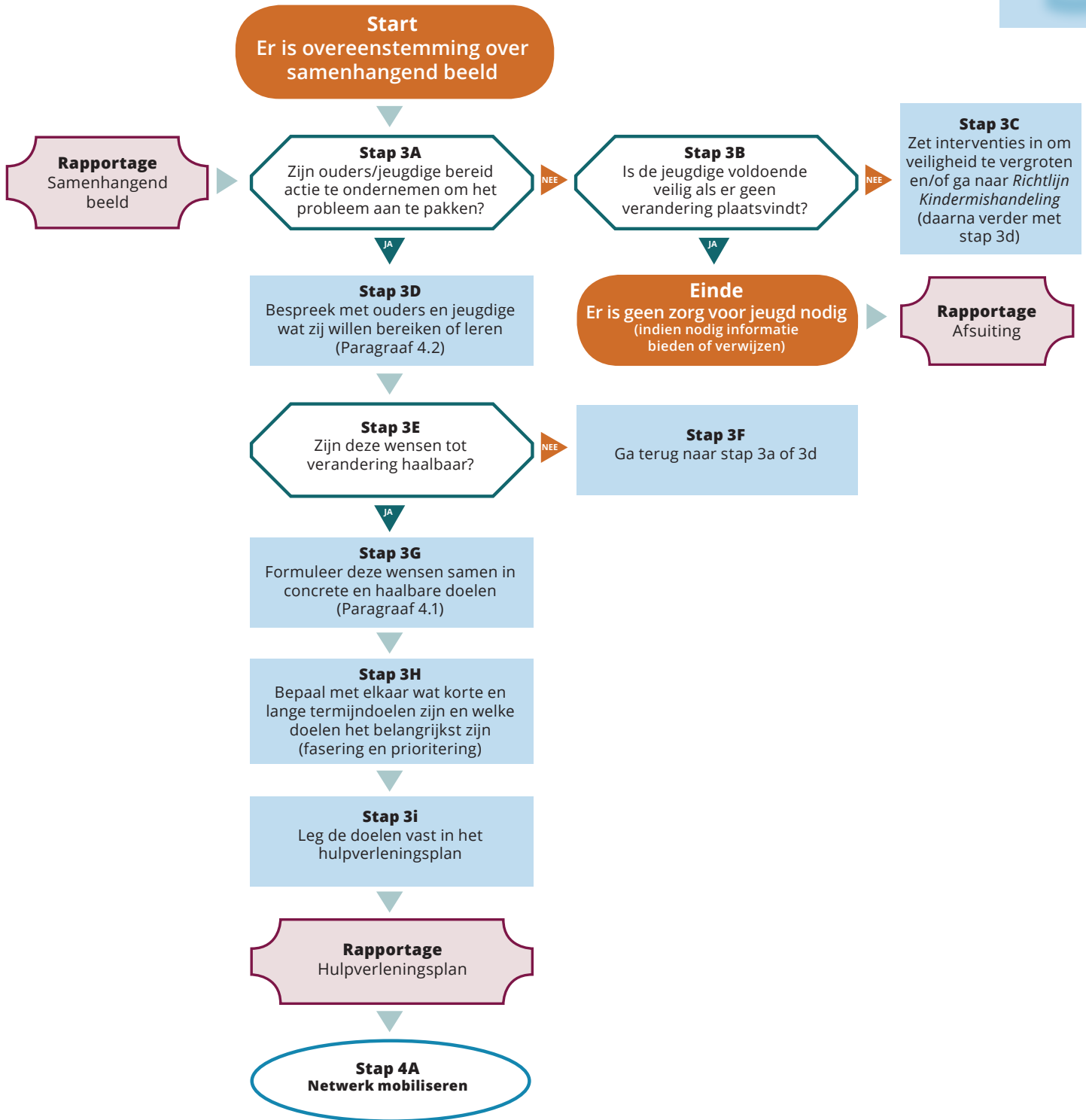
**Stap 3**  
Doelen stellen

### Hoe te gebruiken?

- ▶ Dit schema geeft de belangrijkste stappen en overwegingen weer in de fase *Probleem- en krachtenanalyse*. Dit is **stap 2** in het beslisproces. Deze fase voer je uit wanneer na de fase *Vraagverheldering* nog onvoldoende duidelijk is wat de aard en ernst van de problemen zijn om goed te kunnen bepalen welke hulp nodig is. Doel van de fase *Probleem- en krachtenanalyse* is om met ouders en jeugdige tot een gedeelde visie over de vraag en het probleem te komen.
- ▶ Lees voor meer informatie hoofdstuk 3 van de richtlijn.

### Legenda

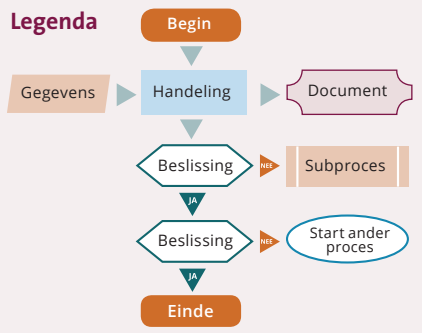


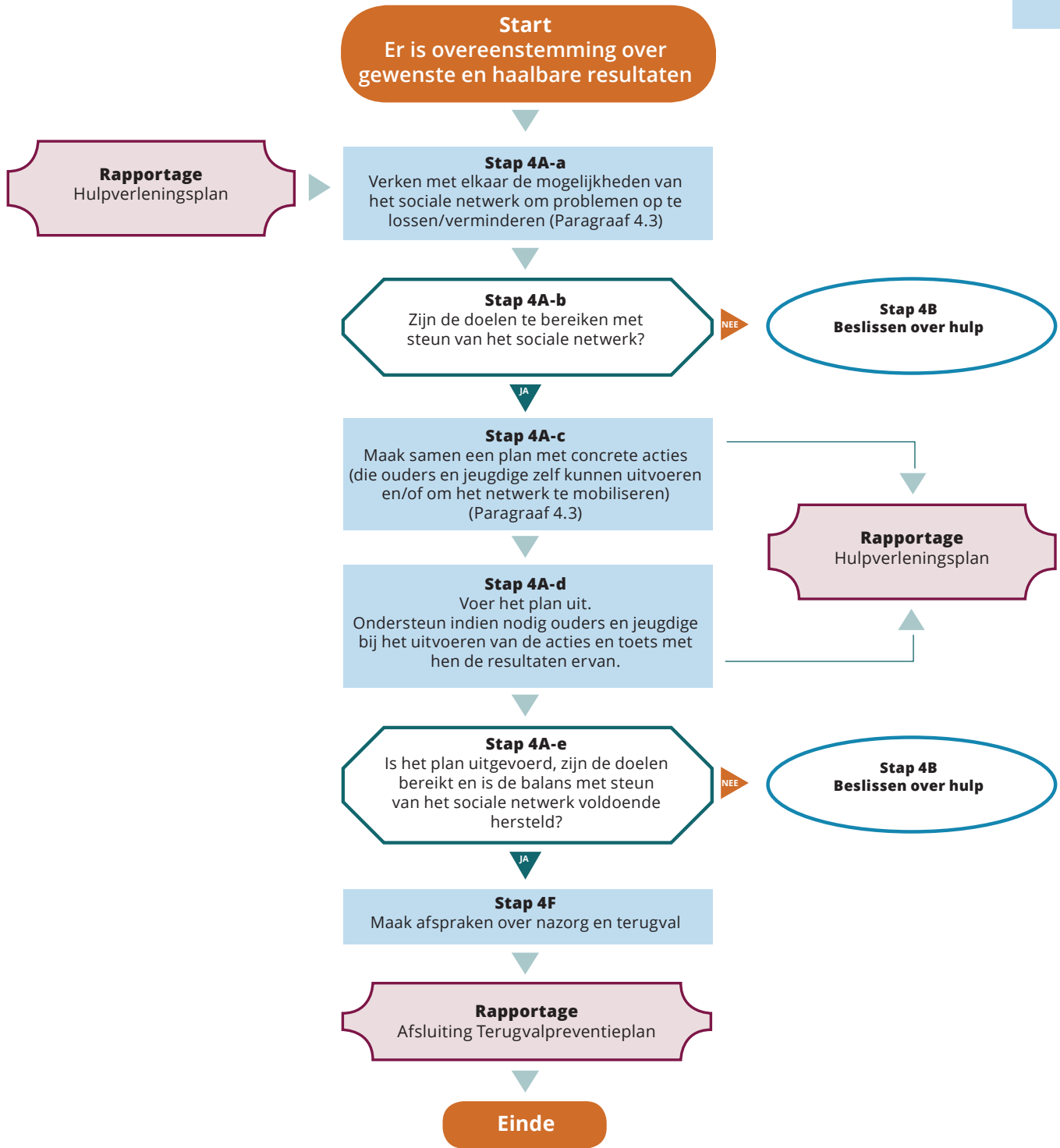


### Hoe te gebruiken?

- ▶ Dit schema geeft de belangrijkste stappen en overwegingen weer voor het stellen van doelen samen met ouders en jeugdige. Dit is **stap 3** in het beslisproces. Overeenstemming over het samenhangend beeld is een voorwaarde om goed met deze stap verder te kunnen gaan. In de fase *Doelen opstellen* staat de vraag centraal waar ouders en jeugdige aan willen werken.
- ▶ Lees voor meer informatie hoofdstuk 4 van de richtlijn.

### Legenda

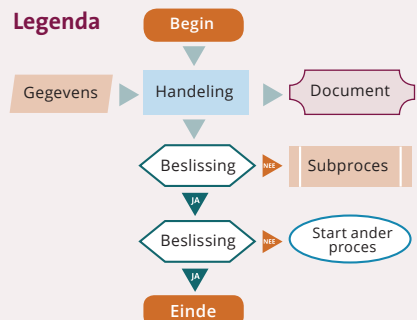




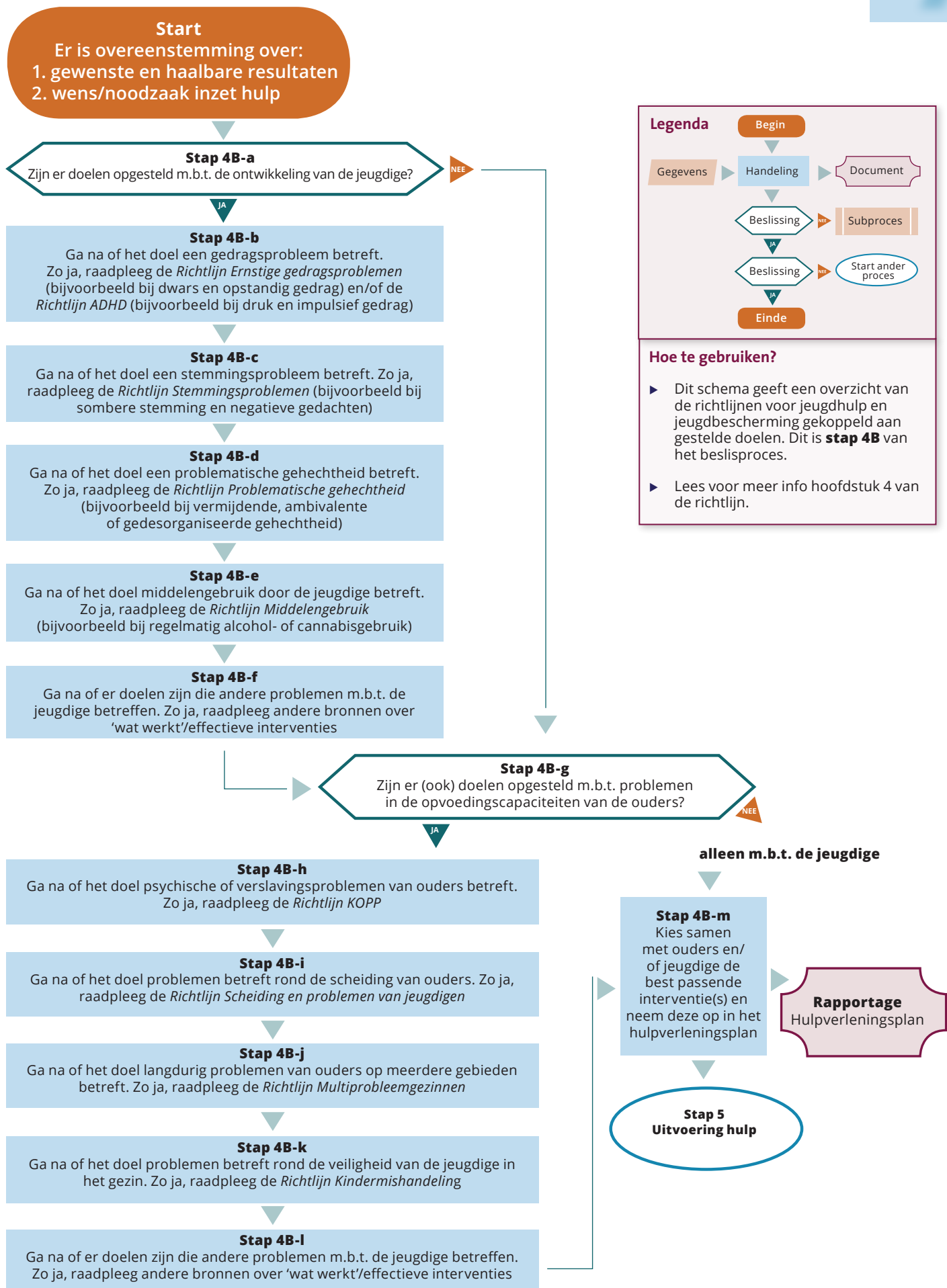
### Hoe te gebruiken?

- ▶ Dit schema geeft de belangrijkste stappen en overwegingen weer om het sociale netwerk van het gezin te verkennen en mobiliseren, met als doel de vraag of het probleem aan te pakken. Dit is **stap 4A** van het besluitvormingsproces. Deze stap kan op twee momenten in het besluitvormingsproces aan de orde komen:
  - ▶ in de fase *Vraagverheldering* als in deze fase meteen een besluit over de in te zetten hulp genomen wordt of
  - ▶ na de fase *Probleem- en krachtenanalyse* en *Doelen opstellen* als er meer complexe problemen zijn waarvoor eerst verder onderzoek nodig was. Belangrijk hierbij is de vraag welke mogelijkheden ouders en jeugdige in hun eigen netwerk zien.
- ▶ Lees voor meer informatie hoofdstuk 4 van de richtlijn.

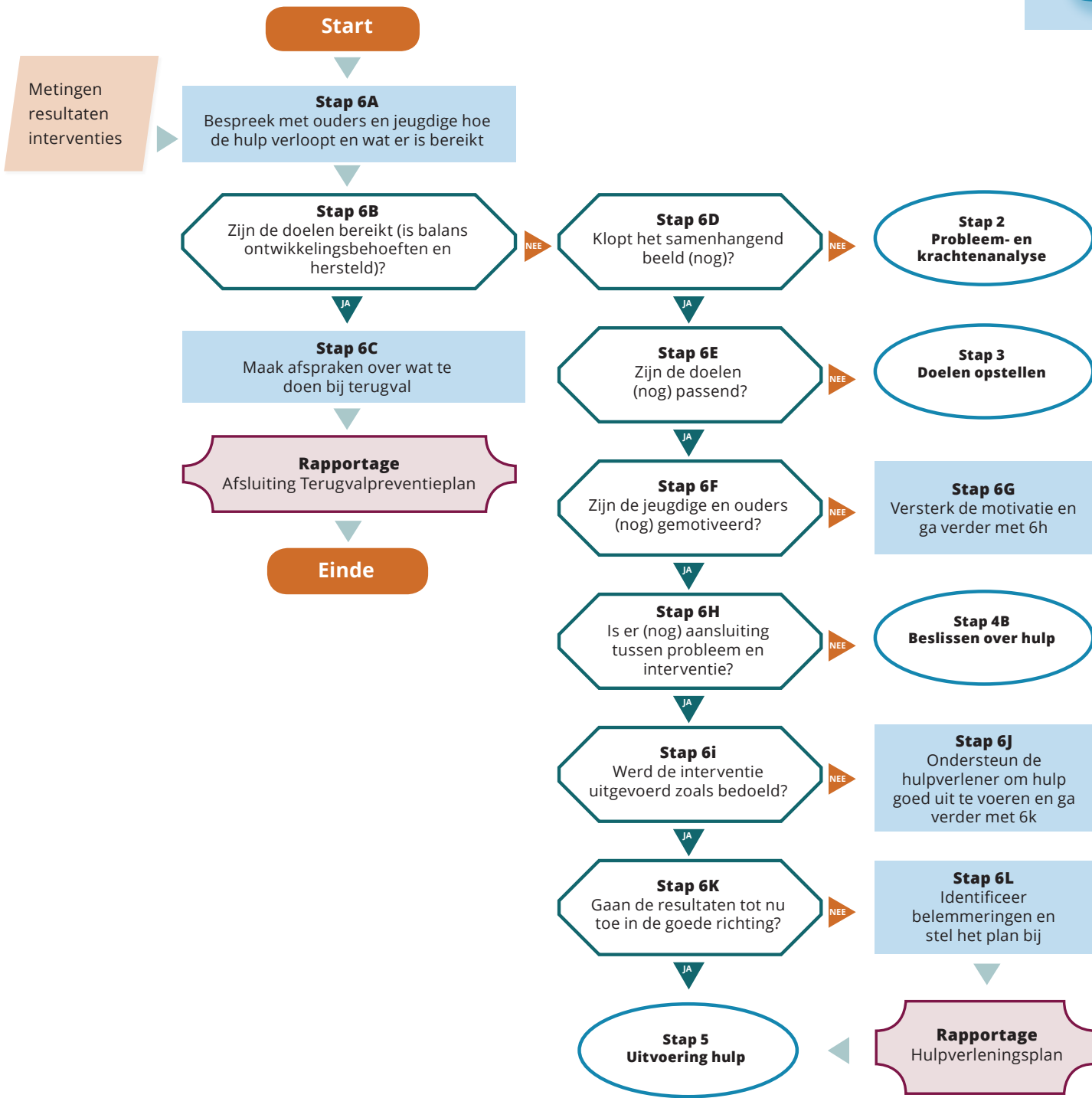
### Legenda











**Hoe te gebruiken?**

- Dit schema geeft de stappen en overwegingen bij het evalueren van de geboden hulp. Je kunt regelmatig tijdens de geboden hulp of aan het eind van de geboden hulp met ouders en jeugdige evalueren hoe het gaat. Hoe ervaren zij de werkrelatie? Zijn jullie nog met de juiste zaken bezig of moeten de hulp en de doelen bijgesteld worden?

