

INTRODUCTIE

WERKKAART 1

Samen met ouders en jeugdigen beslissen over de inzet van professionele hulp vormt een belangrijke basis voor de inzet van tijdige en effectieve hulp aan gezinnen.

Basishouding

Het uitgangspunt van deze richtlijn is dat jeugdprofessionals samen met ouders en jeugdige beslissen over de inzet van (professionele) hulp. Om gezamenlijk tot beslissingen te komen is het essentieel om een samenwerkingsrelatie op te bouwen tussen jeugdprofessional en gezin. Deze richtlijn besteedt aandacht aan de processtappen en inhoudelijke afwegingen in het besluitvormingsproces. En het gaat uitgebreid in op de basishouding, gespreksvaardigheden, analytische en schrijfvaardigheden van de professional om beslissingen samen met het gezin te nemen.

Een samenwerkingsrelatie opbouwen met ouders en jeugdige

► *Zie paragraaf 2.4 van de richtlijn*

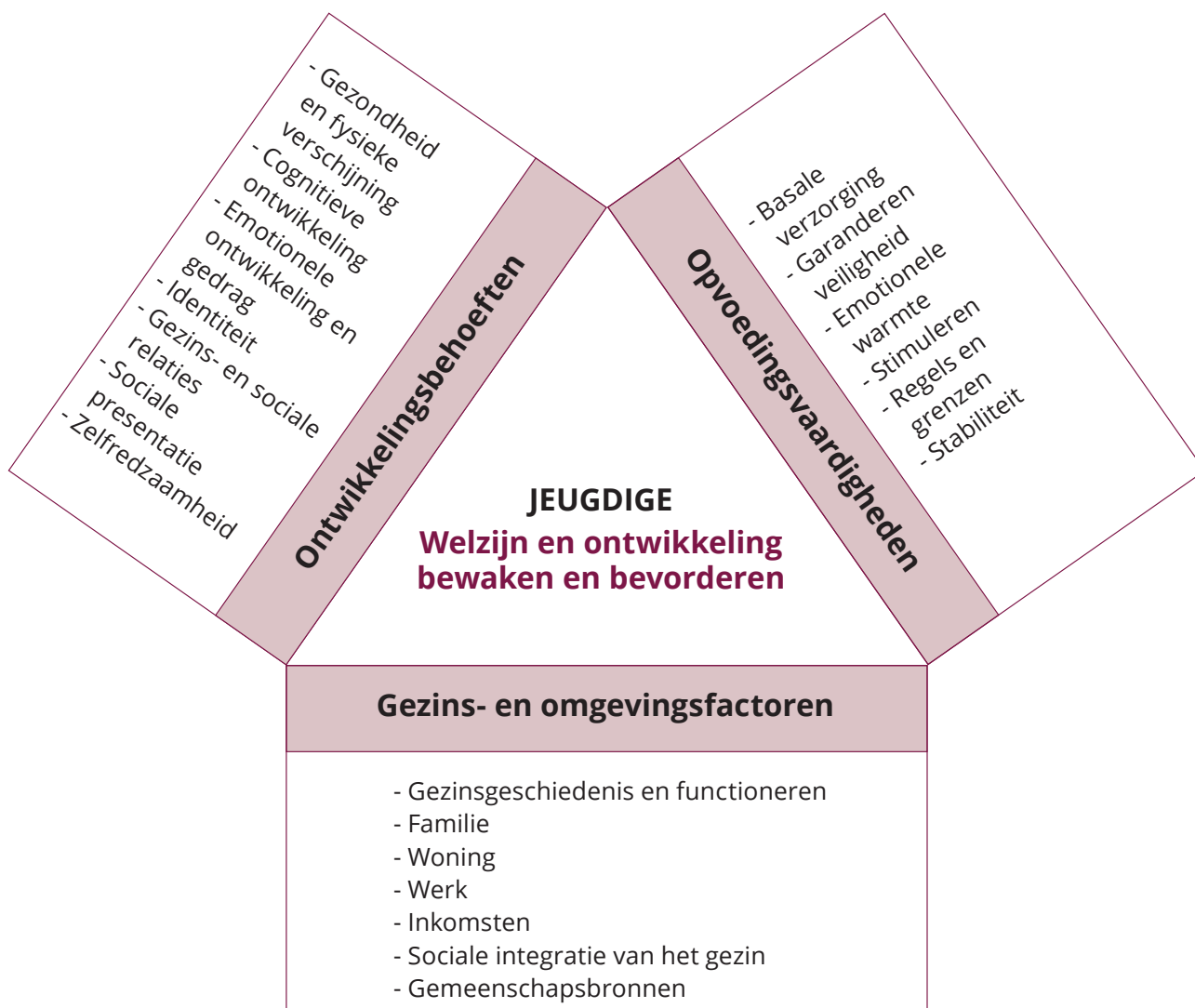
- Wees nieuwsgierig naar het verhaal van ouders en jeugdige.
- Verplaats je in de beleving van de ander.
- Geef complimenten.
- Wees transparant.
- Kom je afspraken na.
- Voer overleg met andere professionals pas uit na toestemming van ouders en jeugdige. Koppel aan hen terug wat je hebt gehoord en check bij hen of deze informatie (nog) klopt en relevant is.
- Zorg dat je met ouders en jeugdige tot een gedeelde visie komt op wat de problematiek is in het gezin.
- Ga ervan uit dat ouders en jeugdige altijd wel iets willen en zoek naar wat hen motiveert (wat vinden zij belangrijk in hun leven?).
- Leg ouders en jeugdigen keuzemogelijkheden voor en overleg met hen wat hun wensen en ideeën zijn.
- Vraag ouders en jeugdigen om feedback en sta open voor kritiek en suggesties: hoe ervaren zij de samenwerkingsrelatie? Ervaren zij vooruitgang door de hulp? Lopen ze ergens tegenaan?

Stappen in de besluitvorming

Het besluitvormingsproces bestaat uit 6 stappen (zie werkkaart 3 voor een schematische weergave). Deze stappen zijn van toepassing voor hulpverlening in het vrijwillig en gedwongen kader. Wel zijn er voor het proces van samen beslissen in het gedwongen kader belangrijke aandachtspunten bij de verschillende stappen (zie werkkaart 2). Na dit stappenplan volgt een Nederlandse weergave van het *Framework for the Assessment of Children in Need and their Families*, een inhoudelijk kader voor beslissen.

| | |
|--|--|
| 1. Vraagverheldering <i>Zie hoofdstuk 4 van de richtlijn en werkkaart 4</i> | De professional vraagt welke vragen of problemen ouders en jeugdige ervaren. |
| 2. Probleem- en krachtenanalyse <i>Zie hoofdstuk 5 van de richtlijn en werkkaart 5</i> | <ul style="list-style-type: none"> ● Eventueel brengt de professional samen met ouders en jeugdige met behulp van observatie of vragenlijsten de problemen verder in kaart. ● De professional bespreekt met ouders en jeugdige de problemen (bijvoorbeeld over wat het is, hoe het ontstaat, wat het in stand houdt, wat de mogelijke gevolgen ervan zijn en wat het betekent ten aanzien van verwachtingen naar de toekomst). ● De professional gaat na of ouders en jeugdige de informatie begrijpen en welke vragen zij hebben. De professional gaat na of voor hen de informatie herkenbaar is en of ze de betekenis delen. |
| 3. Doelen opstellen <i>Zie hoofdstuk 6 van de richtlijn (paragraaf 6.1/6.2) en werkkaart 6</i> | De professional vraagt ouders en jeugdige wat zij willen bereiken of veranderen. |
| 4. Beslissen over hulp <i>Zie paragraaf 6.4 van de richtlijn</i> 4a. Verkennen en mobiliseren netwerk <i>Zie paragraaf 6.3 en werkkaart 7</i> 4b. Beslissen welke hulp het best passend is <i>Zie paragraaf 6.4 en werkkaart 8</i> | <ul style="list-style-type: none"> ● De professional bespreekt welke oplossingen (inclusief eigen mogelijkheden en mogelijkheden in het sociale netwerk) of behandelmogelijkheden er zijn, en wat de voor- en nadelen en verwachte resultaten hiervan zijn. ● De professional vraagt aan ouders en jeugdige hoe zij tegen de verschillende mogelijkheden aankijken, welke voorkeur zij hebben. ● Gezamenlijk beslissen zij welke mogelijkheid het beste aansluit bij de vraag of het probleem en de voorkeuren van ouders en jeugdige. |
| 5. Uitvoering hulp | Hier gaat de richtlijn niet op in. Raadpleeg andere richtlijnen. |
| 6. Resultaten hulp evalueren <i>Zie paragraaf 6.5 en werkkaart 9</i> | <ul style="list-style-type: none"> ● De professional gaat met ouders en jeugdige na bij de (tussen-)evaluatie hoe de hulp verloopt en of de doelen die ouders en jeugdige zich gesteld hebben bereikt zijn. ● Evalueren en bijstellen van de hulp is een steeds terugkerend en cyclisch proces. Evaluatie kan herhaaldelijk gedaan worden en leiden tot een beslissing over voortzetting, aanpassing en/of beëindiging van de hulp. |

Het *Framework for the Assessment of Children in Need and their Families* biedt een inhoudelijk kader voor het besluitvormingsproces, met oog voor de veiligheid, het welzijn en de ontwikkeling van jeugdigen (zie hoofdstuk 3 van de richtlijn).



Hoe te gebruiken?

Bespreek samen met ouders en kind op welke terreinen zij zorgen of problemen ervaren, op welke terreinen het goed gaat en welke sterke punten aanwezig zijn.

Maak samen met een gedragswetenschapper aan de hand van dit schema een analyse en samenhangend beeld van de situatie in een gezin.

GEDEELDE BESLUITVORMING BIJ HULPVERLENING IN GEDWONGEN KADER

WERKKAART 2

Uitgangspunt is dat jeugdprofessionals die werken in een gedwongen kader zoveel mogelijk uitgaan van het principe van gedeelde besluitvorming en dus samen met ouders en/of jeugdigen komen tot beslissingen over passende hulp.

Gedeelde besluitvorming in het gedwongen kader kan grenzen kennen. Door vastgestelde randvoorwaarden, doelen of bodemeisen, zijn er soms minder keuzes voor ouders en jeugdigen. Dit maakt het hulpverleningsproces gecompliceerd maar onderstreept de noodzaak van een goede samenwerking. Hulpverlening is weliswaar opgelegd, maar ouders en jeugdigen kunnen niet gedwongen worden te veranderen. Hiervoor is eigen motivatie en inzet nodig. Het is daarom extra van belang dat jeugdbeschermers investeren in de samenwerkingsrelatie en het versterken van de intrinsieke motivatie.

Aandachtspunten in het besluitvormingsproces bij de stappen 1 t/m 4

Stap 1: Vraagverheldering

Wanneer een jeugdbeschermer start met de uitvoering van een ondertoezichtstelling is vaak al veel informatie beschikbaar vanuit een raadsrapportage en/of beschikking van de kinderrechter. Vraagverheldering lijkt dan vaak niet nodig, maar het opbouwen van een samenwerkingsrelatie is cruciaal voor de verdere samenwerking met ouders en jeugdige. Zoek naar een gezamenlijke visie op de informatie die er bij de start van een jeugdbeschermingsmaatregel ligt.

Stap 2: Probleem- en krachtenanalyse

Wanneer er al een probleem- en krachtenanalyse aanwezig is, bespreek met ouders en jeugdige waar voor hen de zwaartepunten in de situatie liggen, wat hun vragen en behoeften zijn. Aandacht voor de situatie van ouders zelf, inclusief hun stress en angst, kan helpen om de samenwerkingsrelatie tot stand te brengen.

Stap 3: Doelen opstellen

Bepaal samen met ouders en jeugdige wat voor hen belangrijke doelen zijn. Stel acute veiligheid daarbij voorop en prioriteer daarna samen met ouders en jeugdige andere doelen waaraan zij willen werken. Hoewel de kaders (bodemeisen) voor de hulpverlening vaak al vastliggen vanuit de raadsrapportage en beschikking van de kinderrechter, zijn er vaak nog allerlei keuzes te maken in de doelen en prioriteiten die gesteld worden.

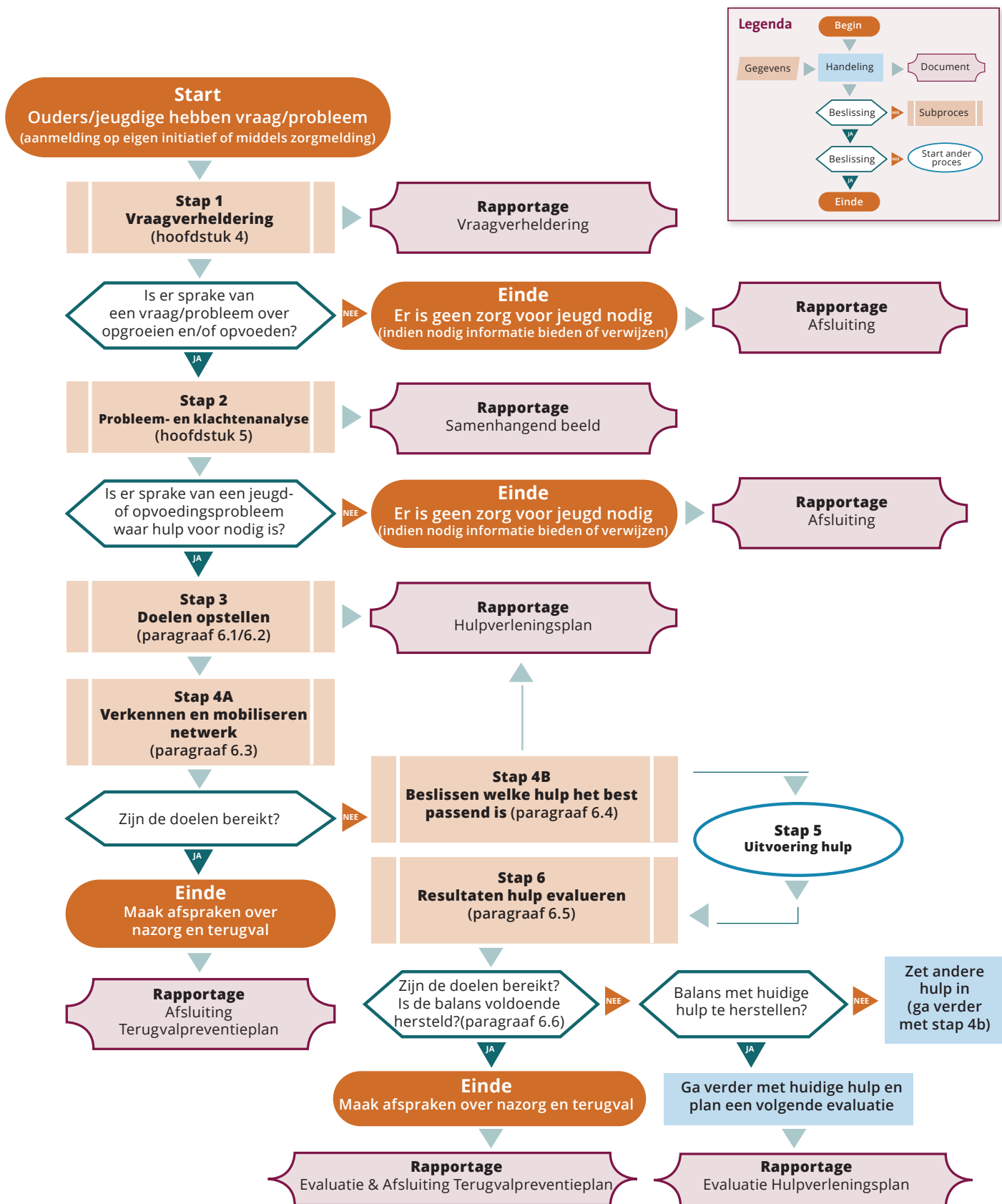
Stap 4: Beslissen over hulp

Geef duidelijk aan waar ouders en jeugdige wel en niet in kunnen kiezen. Volg bij het beslissen over hulp de vaardigheden van engageren (ruimte geven voor de samenwerking en de wensen en behoeften van ouders en jeugdige) en positioneren (aangeven wat moet, bodemeisen, doelen en veiligheidsafspraken).

HOOFDSTAPPEN BESLISPROCES WERKKAART 3

Hoe te gebruiken?

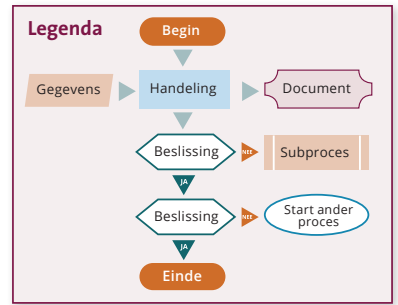
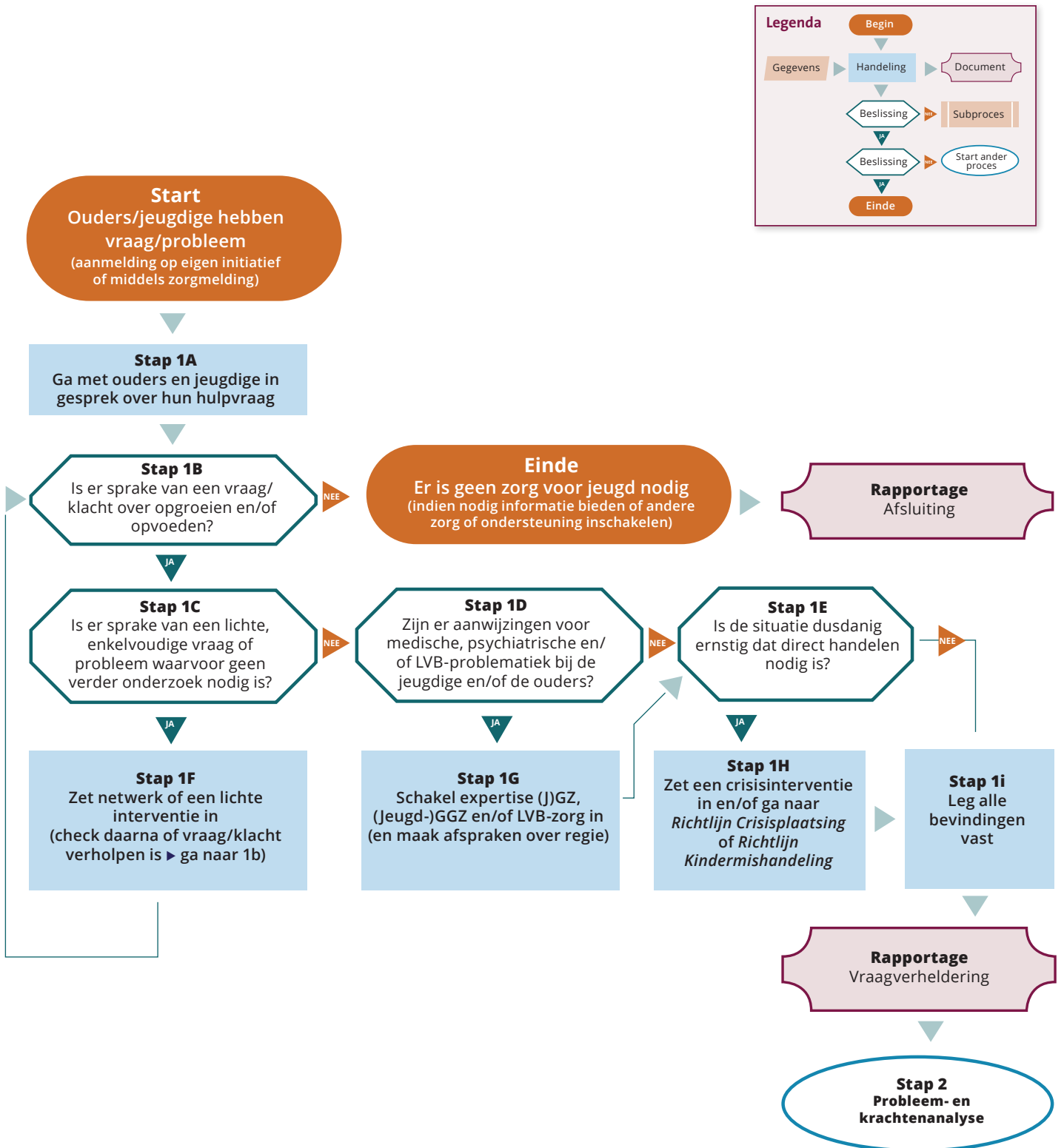
Dit schema geeft de hoofdstappen van het besluitvormingsproces weer. Wil je meer weten over Stap 1, 2, 3, 4a, 4b en 6 dan kun je de desbetreffende werkkaart erbij pakken. Lees voor meer informatie hoofdstuk 3 van de richtlijn.



VRAAGVERHELDERING WERKKAART 4

Hoe te gebruiken?

Dit schema geeft de belangrijkste stappen en overwegingen weer in de fase Vraagverheldering. Dit is **stap 1** in het beslisproces. Het resultaat is een beslissing over hoe jullie verdergaan: welke interventie kun je direct inzetten dan wel is verder onderzoek nodig om een beslissing over de inzet van hulp te kunnen nemen? Lees voor meer informatie hoofdstuk 4 van de richtlijn.

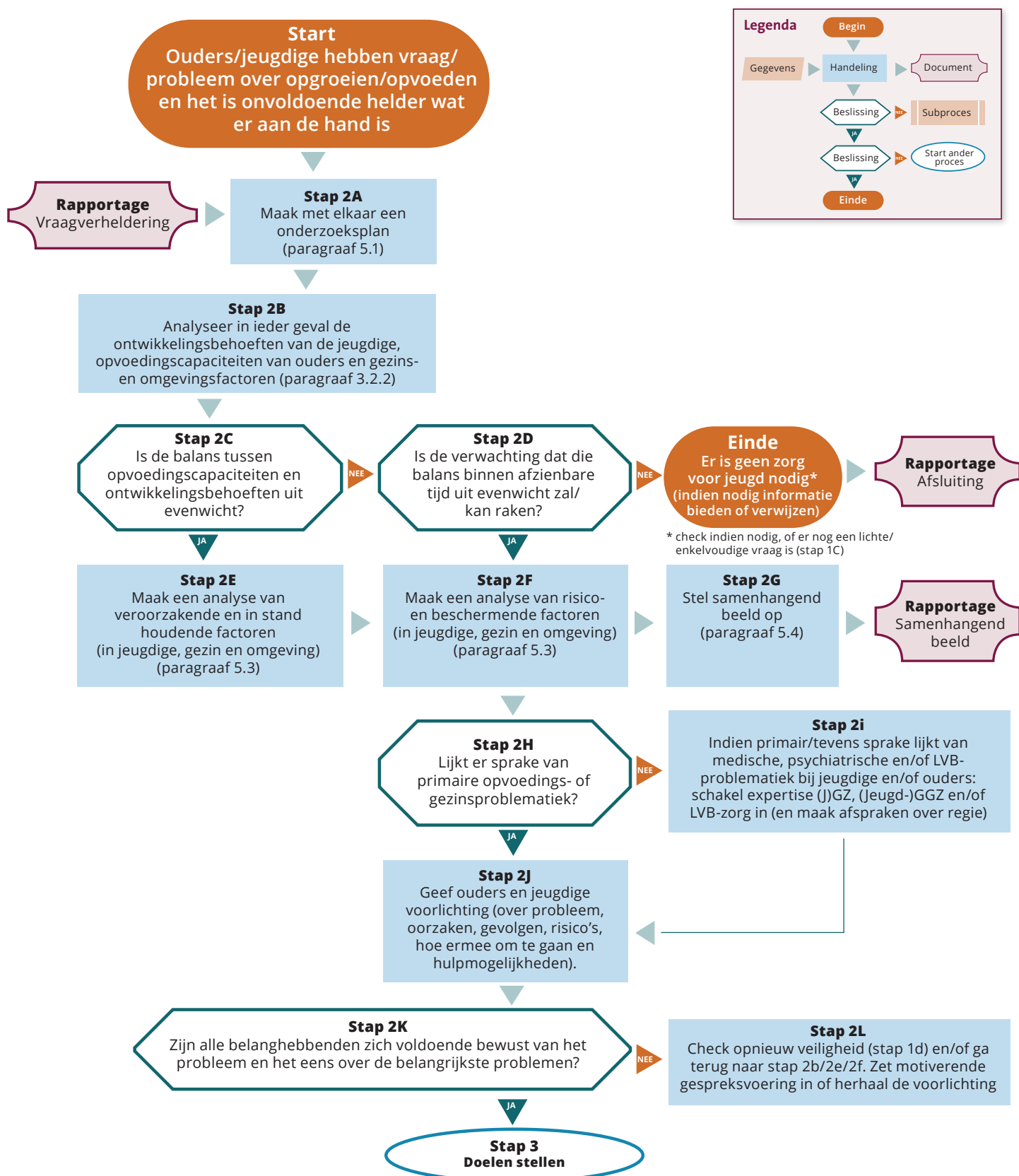


PROBLEEM- EN KRACHTENANALYSE

WERKKAART 5

Hoe te gebruiken?

Dit schema geeft de belangrijkste stappen en overwegingen weer in de fase Probleem- en krachtenanalyse. Dit is **stap 2** in het beslisproces. Deze fase voer je uit wanneer na de fase Vraagverheldering nog onvoldoende duidelijk is wat de aard en ernst van de problemen zijn om goed te kunnen bepalen welke hulp nodig is. Doel van de fase Problemen krachtenanalyse is om met ouders en jeugdige tot een gedeelde visie over de vraag en het probleem te komen. Lees voor meer informatie hoofdstuk 5 van de richtlijn.

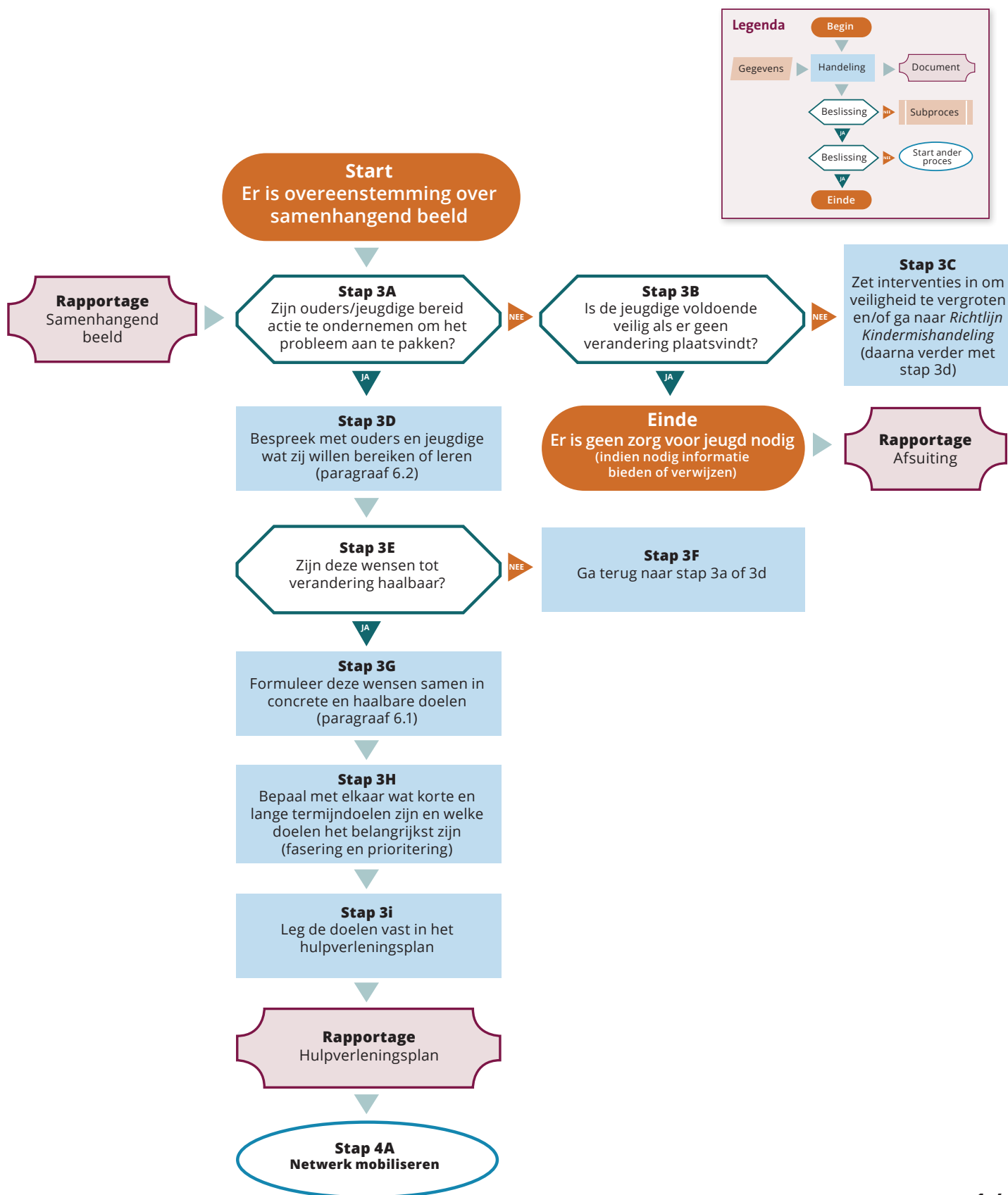


DOELEN OPSTELLEN

WERKKAART 6

Hoe te gebruiken?

Dit schema geeft de belangrijkste stappen en overwegingen weer voor het stellen van doelen samen met ouders en jeugdige. Dit is **stap 3** in het beslisproces. Overeenstemming over het samenhangend beeld is een voorwaarde om goed met deze stap verder te kunnen gaan. In de fase Doelen opstellen staat de vraag centraal waar ouders en jeugdige aan willen werken. Lees voor meer informatie hoofdstuk 6 van de richtlijn.



VERKENNEN EN MOBILISEREN NETWERK

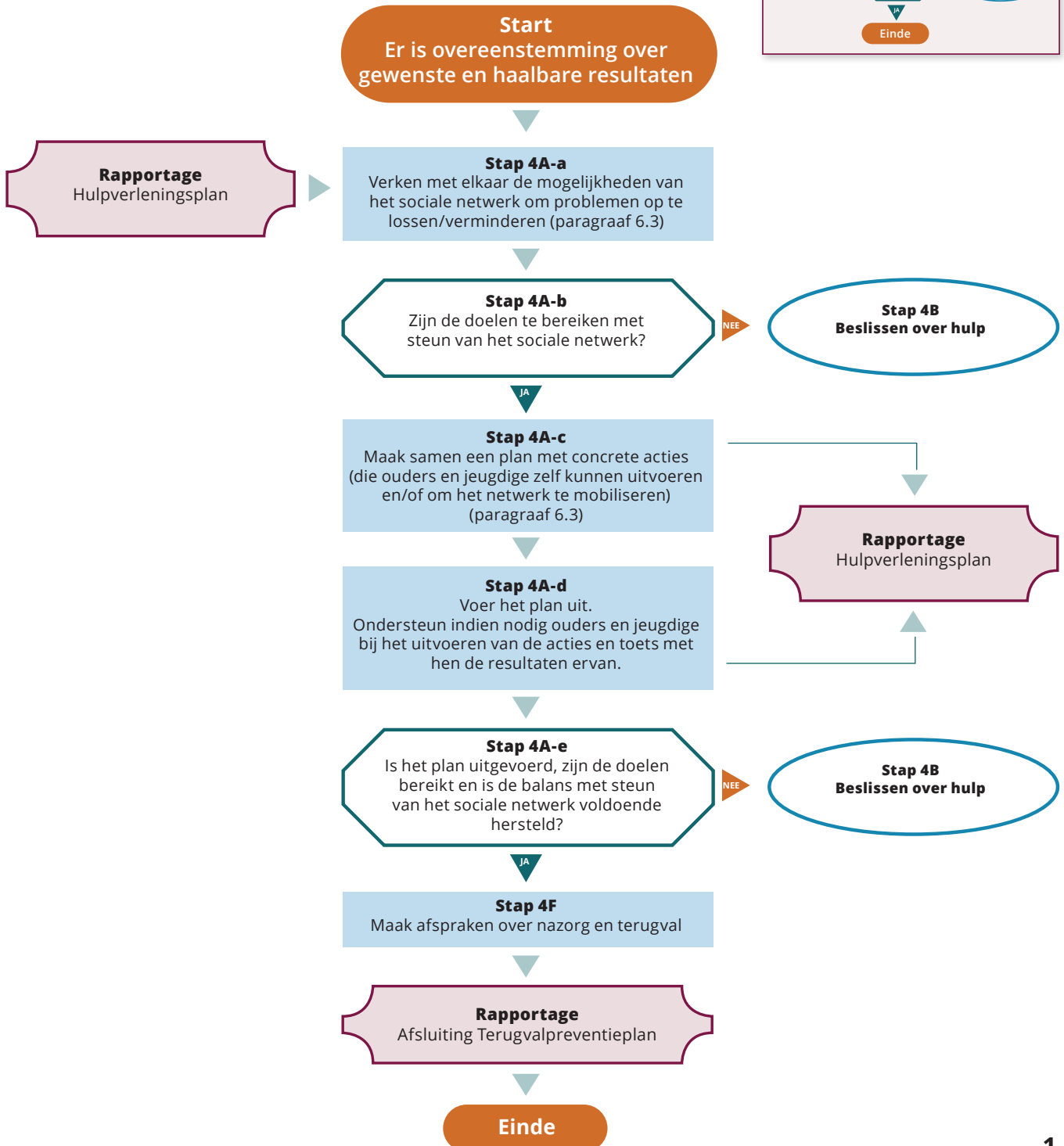
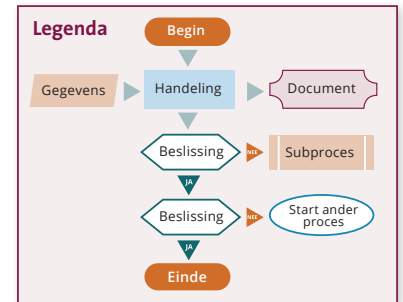
WERKKAART 7

Hoe te gebruiken?

Dit schema geeft de belangrijkste stappen en overwegingen weer om het sociale netwerk van het gezin te verkennen en mobiliseren, met als doel de vraag of het probleem aan te pakken. Dit is **stap 4A** van het beslisproces. Lees voor meer informatie hoofdstuk 6 van de richtlijn.

Stap 4A van het beslisproces kan op twee momenten in het besluitvormingsproces aan de orde komen:

- in de fase *Vraagverheldering* als in deze fase meteen een besluit over de in te zetten hulp genomen wordt of
- na de fase *Probleem- en krachtenanalyse* en *Doelen opstellen* als er meer complexe problemen zijn waarvoor eerst verder onderzoek nodig was. Belangrijk hierbij is de vraag welke mogelijkheden ouders en jeugdige in hun eigen netwerk zien.

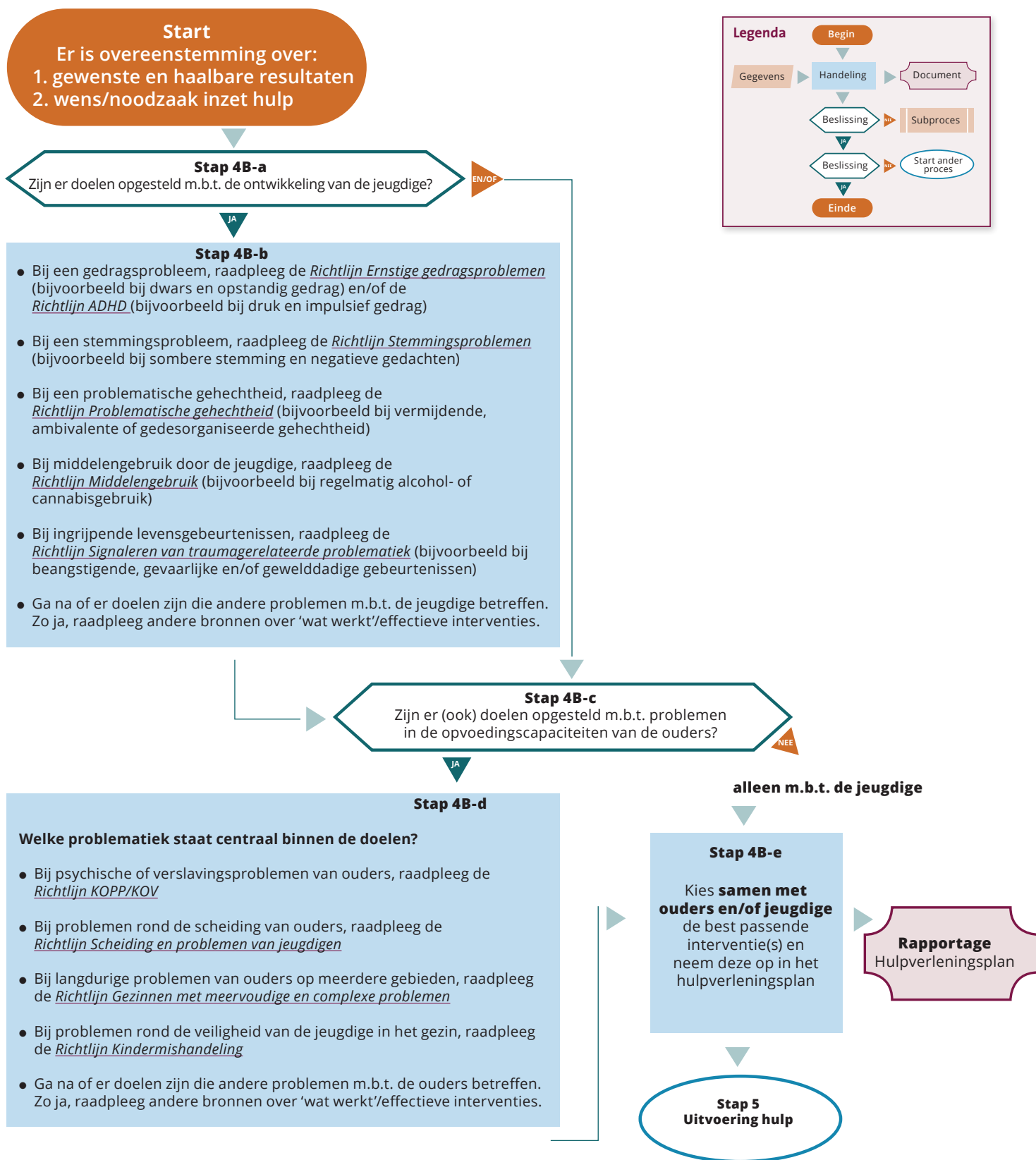


BESLISSSEN OVER PASSENDE HULP

WERKKAART 8

Hoe te gebruiken?

Dit schema geeft een overzicht van de richtlijnen voor jeugdhulp en jeugdbescherming gekoppeld aan gestelde doelen. Dit is **stap 4B** van het beslisproces. Lees voor meer info hoofdstuk 6 van de richtlijn.



RESULTATEN HULP EVALUEREN WERKKAART 9

Hoe te gebruiken?

Dit schema geeft de stappen en overwegingen bij het evalueren van de geboden hulp. Je kunt regelmatig tijdens de geboden hulp of aan het eind van de geboden hulp met ouders en jeugdige evalueren hoe het gaat. Hoe ervaren zij de werkrelatie? Zijn jullie nog met de juiste zaken bezig of moeten de hulp en de doelen bijgesteld worden?

